

44/2006. (VI. 13.) FVM rendelet

az önálló ingatlanok helyrajziszámozásáról és az alrészletek megjelöléséről

Az önálló ingatlanok azonosíthatósága érdekében az ingatlan-nyilvántartásról szóló 1997. évi CXLI. törvény 90. § (2) bekezdésében kapott felhatalmazás alapján a következőket rendelem el:

1. § E rendelet alkalmazásában

a) domínium: a közigazgatási egységhez tartozó, önálló KSH kóddal rendelkező, földrajzilag különálló egység;

b) különleges külterület: a termőföldről szóló 1994. évi LV. törvény hatálybalépéséig zártkertnek minősülő terület;

c) központi belterület: a közigazgatási egység központjában levő belterület, amely a település összefüggő, beépített része, ahol jellemzően a közigazgatási szervek helyezkednek el;

d) különálló belterület: a közigazgatási egység központi belterületével földrajzilag össze nem függő belterület.

2. § (1) A községekben, a városokban, a megyei jogú városokban és a fővárosban (a továbbiakban: közigazgatási egység) minden egyes földrészletet - egyértelmű azonosíthatóságuk érdekében - helyrajzi számmal kell megjelölni.

(2) A helyrajziszámozást közigazgatási egységenként külön-külön kell elvégezni. A közigazgatási egységen belül egy helyrajzi szám csak egyszer fordulhat elő.

(3) A közigazgatási egységhez tartozó domíniumokat a közigazgatási egység helyrajziszámozási rendszerébe kell illeszteni.

(4) Helyrajziszámozás szempontjából a közigazgatási egység földrészletei belterületi, külterületi és különleges külterületi egységet (a továbbiakban: fekvés) alkotnak.

(5) A közigazgatási egység vagy az ahhoz tartozó fekvés újfelmérése, térképfelújítása során a földrészletek korábbi, meglévő helyrajzi számait csak indokolt esetben szabad megváltoztatni (át-helyrajziszámozni).

3. § (1) A közigazgatási egységhez tartozó fekvéseket elhelyezkedésük sorrendjében - Budapest főváros kivételével - nullás számokkal kell ellátni. A 01 számmal minden esetben a belterületet - több belterület esetén a központi belterületet - kell megjelölni (melléklet 1. ábra).

(2) Budapest fővárosban - közigazgatási egységre és fekvésre tekintet nélkül - a helyrajziszámozást a térképkészítés sorrendjében 1-gyel kell kezdeni.

(3) A belterületen áthaladó valamennyi vonalas létesítmény területét a belterület határvonalánál le kell zárni (melléklet 1. ábra).

(4) Ha a különleges külterületet vasút, országos közút, folyó vagy hajózható csatorna megszakítja, az ezek által megosztott különleges külterület egyes részeit önálló fekvésként kell kezelni és nullás számmal megjelölni. Egyéb vonalas létesítmény területét a különleges külterületi fekvés határvonalánál le kell zárni, és a fekvésen belül lévő földrészletekkel azonos módon kell helyrajziszámozni (melléklet 1. ábra).

(5) Ha a vonalas létesítmény a belterületen és a különleges külterületen 1500 m-nél, külterületen 3000 m-nél hosszabb, alkalmas helyen (pl. útkereszteződés, híd stb.) le kell zárni, és az egyes részeket önálló földrészletként kell helyrajziszámozni.

4. § (1) Az egymást keresztező vonalas létesítményeket a következők szerint kell helyrajziszámozni:

a) ha a vonalas létesítmények egy szintben keresztezik egymást, az alacsonyabb rendű vonalas létesítmény területét a magasabb rendű vonalas létesítmény határvonalánál le kell zárni és külön kell helyrajziszámozni;

b) ha a vonalas létesítmények több szintben keresztezik egymást, a föld felszínén haladó vonalas létesítményt egy helyrajzi számmal, az általa megosztott vonalas létesítményt pedig külön-külön helyrajzi számmal kell megjelölni. Nem minősül többszintű kereszteződésnek a vasúti vagy közúti átereszt.

(2) Helyrajziszámozás szempontjából „föld felszínén” a bemérés időpontjában talált természetes vagy mesterségesen kialakított felszínt (pl. bevágás, folyó) kell érteni.

(3) Az (1) bekezdés *a)* pontjában foglalt rendelkezés alkalmazása szempontjából a vonalas létesítmények rendűségének sorrendje a következő:

a) közforgalmú vasút;

b) út; ezen belül a sorrend országos közút (autópálya, autóút, elsőrendű, másodrendű főút stb.), önkormányzati közút, saját használatú út, talajút;

c) gazdasági vagy iparvasút;

d) folyó (folyam), csatorna, árok.

5. § (1) A közös udvarból a különböző tulajdonban lévő épületek által elfoglalt területeket - ha ezek már korábban is önálló helyrajzi számmal voltak megjelölve - önálló helyrajzi számmal kell ellátni még abban az esetben is, ha az épületeket időközben lebontották.

(2) A helyrajziszámozásból kimaradt földrészletet a mellette lévő kisebb helyrajzi számú földrészlet helyrajzi számának alátörésével kell megjelölni. Ugyanígy kell eljárni, ha egy helyrajzi számot ismételtelen felhasználtak. A fel nem használt helyrajzi számokat az írásos munkarészekben „átugrott”-ként kell kezelni.

6. § (1) Az ingatlan-nyilvántartási adatbázisban a helyrajzi szám alfanumerikus változó, amely maximum 18

karakter hosszúságú lehet.

(2) Ha egy földrészen több épület van, megkülönböztetésük érdekében minden egyes épületet külön-külön a magyar abc nagybetűivel kell megjelölni. A magánhangzók közül csak az „A” betűt, a mássalhangzók közül pedig csak az egyjegyűeket - a Q, W, X, Y és Z kivételével (összesen 17 betű) - használhatók. Ha a felhasználható betűk nem elegendők, a jelölést az „AA”, „AB”, „AC”, ..., „BA”, „BB”, „BC”, ... stb. jellel kezdve kell folytatni. Egy épületen belül a lakások helyrajziszámozását 1-től 999-ig lehet végezni (pl. 128265/2858/BA/118).

7. § (1) A belterületi földrészeket a belterület központjából, több belterület esetén a központi belterület központjából kiindulva az óramutató járásával egyezően, elhelyezkedésüknek megfelelő sorrendben körkörös - a (3) bekezdésben foglaltak kivételével - eggyel (1-gyel) kezdődő folytatólagos egész számokkal kell helyrajziszámolni.

(2) Ha a közigazgatási egységen belül több különálló belterület van, akkor a különálló belterületek földrészeit - az egyes belterületi egységek nullás számának sorrendjében - a központi belterületnél, illetőleg az előző belterületnél felhasznált legmagasabb helyrajzi szám után következő százeggel kezdve - de legalább ötven szám kihagyásával - kell helyrajziszámolni. Indokolt esetben a kihagyandó számok mennyiségét a megyei (fővárosi) földhivatal (a továbbiakban: megyei földhivatal) ettől eltérően is előírhatja.

(3) A külön jogszabályban meghatározott megyei jogú városok földrészeit kerületenként elkülönítve is lehet helyrajziszámolni. A helyrajziszámozást az I. kerület földrészeinél 1-gyel kell kezdeni, a II. kerület földrészeit az előző kerületnél felhasznált helyrajzi számok után - szükség szerinti mennyiségű számjegy kihagyása után - a következő ezereggel kezdődő számcsoport számaival kell végezni. A megyei jogú városok kerületeinek számcsoportjait az illetékes megyei földhivatal állapítja meg.

(4) Budapest főváros esetén a 3. § (2) bekezdésében foglalt rendelkezést kell alkalmazni.

(5) Az utakat, utcákat és más közterületeket elnevezésük szerint - a 3. § (5) bekezdésben foglaltak figyelembevételével - általában egy helyrajzi számmal kell megjelölni. Utcák kereszteződése esetén a keskenyebb utcát a szélesebb, egyenlő szélességű utcák esetén a rövidebb utcát a hosszabb utca határvonalánál le kell zárni és önálló földrészként kell helyrajziszámolni.

(6) Ha valamely közterület egy része országos közút átkelési szakasza (az országos közútnak a belterületen áthaladó része), az országos közút területét - Budapest főváros kivételével - az átkelési szakasszal érintett egyéb közterülettől elkülönítetten kell helyrajziszámolni.

8. § (1) A különleges külterületen belül lévő földrészek helyrajziszámozását - ideértve a különleges külterületi egységhez tartozó vonalas létesítmények helyrajziszámozását is - a belterületi földrészek legmagasabb helyrajzi száma után következő százeggel - de legalább ötven szám kihagyásával - kell kezdeni. Indokolt esetben a kihagyandó számok mennyiségét a megyei földhivatal ettől eltérően is előírhatja.

(2) Ha a közigazgatási egységben több különálló különleges külterület van, a második és a további különleges külterületi egység földrészeit - nullás számaik sorrendjében - az előző különleges külterületi egység földrészeinek legmagasabb helyrajzi száma után következő százeggel kezdve - de legalább ötven szám kihagyásával - kell helyrajziszámolni. Indokolt esetben a kihagyandó számok mennyiségét a megyei földhivatal ettől eltérően is előírhatja.

9. § (1) A külterületi földrészeket a központi belterület 01-es számát követő nullás számokkal (02, 03, 04 stb.) a földrészek elhelyezkedésének sorrendjében - ideértve a további belterületi és a különleges külterületi egységeket is - kell megjelölni.

(2) A 2. § (3) bekezdés szerinti különálló egységek földrészeit az előző külterületi egység földrészeinek legmagasabb helyrajzi számát követő százeggel kezdve - de legalább ötven szám kihagyásával - kell helyrajziszámolni. Indokolt esetben a kihagyandó számok mennyiségét a megyei földhivatal ettől eltérően is előírhatja.

10. § (1) A helyrajzi számot lehetőleg a földrészlet ábrájának közepébe, az északi irányra merőlegesen, keskeny földrészletbe pedig a mértékadó hossz tengellyel párhuzamos elforgatással, dőlt számokkal kell beírni oly módon, hogy a helyrajzi szám könnyen olvasható legyen. Amennyiben a helyrajzi szám a földrészlet geometriai alakjába nem helyezhető el, a helyrajzi számot ún. zászlózással is fel lehet tüntetni.

(2) A közigazgatási egység áttekintő vázlatán a belterületben és a különleges külterületben fel kell tüntetni a fekvés nullás számát, alatta zárójelben a földrészek helyrajzi számát tól-ig. A külterületen sűrűn egymás mellett lévő földrészek helyrajzi számát ugyancsak tól-ig kell feltüntetni.

11. § Egyéb önálló ingatlanként nyilvántartott ingatlanok helyrajziszámozását a befoglaló földrészlet helyrajzi számból kiindulva a 6. § szerint kell végezni.

12. § (1) Az alrészleteket - a földrészen belüli elhelyezkedésük meghatározása, egymástól való megkülönböztetésük, valamint nyilvántartásuk érdekében - a magyar abc kisbetűivel kell megjelölni, ha az alrészletek területe a külön jogszabályban meghatározott legkisebb területi mértéket eléri.

(2) A megjelölésre a magánhangzók közül csak az „a” betűt, a mássalhangzók közül pedig csak az egyjegyűeket szabad használni.

(3) Ha azonos, de egymással nem határos művelési ág egy földrészen belül többször előfordul - és területük külön-külön eléri a külön jogszabályban meghatározott legkisebb területi mértéket -, valamennyit külön-külön alrészletként kell megjelölni.

(4) Külön alrészletként kell megjelölni - az (1) bekezdésben foglaltak figyelembevétele mellett - a külön jogszabályban meghatározott művelési ágakat (művelés alól kivett területek).

(5) Ha a földrészleten belül a művelési ág területe (művelés alól kivett terület) a legkisebb területi mértéket nem éri el, a külön jogszabályban foglalt rendelkezések szerint kell eljárni.

(6) Ha egy földrészleten belül az alrészletek száma a húszat meghaladja, a földrészletet - alkalmas helyen - meg kell osztani oly módon, hogy húsznál több alrészlet egyik földrészleten se keletkezzen. A megosztás során a földrészleteket a 14. §-ban foglalt rendelkezések szerint kell helyrajziszámozni.

13. § (1) Az alrészletek betűjelét lehetőleg az alrészlet ábrájának közepében kell elhelyezni. Abban az alrészletben, amelyben a földrészlet helyrajzi száma található, az alrészlet betűjelét a helyrajzi szám alá - ha ez nem lehetséges, mellé, szükséges esetben a helyrajzi számmal azonos módon történő elforgatással -, a helyrajzi számtól távolabb kell feltüntetni. Vonalas létesítmény esetén az alrészlet betűjelét a hossz tengelyre merőlegesen kell megírni.

(2) A művelési ágak jelzését minden esetben az alrészlet betűjele mellett, ha a földrészlet egésze egy művelési ágba tartozik, a helyrajzi szám alatt kell elhelyezni.

14. § (1) Földrészletek megosztása esetén a megosztás eredményeként keletkezett valamennyi földrészletet tört helyrajzi számmal kell megjelölni:

a) egész helyrajzi számú földrészlet megosztása esetén a tört helyrajzi szám számlálója - valamennyi keletkezett földrészletre vonatkozóan - a földrészlet eredeti helyrajzi száma, a tört nevezője pedig 1-től kezdődő sorszám (melléklet 2. ábra);

b) tört helyrajzi számú földrészlet megosztása esetén az új helyrajzi szám számlálója - valamennyi keletkezett földrészletre vonatkozóan - a megosztással érintett földrészlet számlálójával azonos; nevezője pedig az eredeti helyrajzi szám addig felhasznált legmagasabb alátörése után következő számmal kezdődő sorszám (melléklet 3. ábra);

c) a megosztás után keletkező új földrészletek helyrajziszámozását a szomszédos kisebb helyrajzi számú földrészlettől kezdve, a szomszédos nagyobb helyrajzi számú földrészlet felé haladva kell elvégezni.

(2) A szomszédos földrészletek közötti határvonal módosítása (pl. telekhatár rendezés) során az érintett földrészletek helyrajzi számait - területük módosítása mellett - változatlanul kell hagyni (melléklet 4. ábra).

(3) Belterületen 50-nél kevesebb házhely kialakítása esetén - a (4) bekezdésben foglalt kivételével - a keletkezett új földrészleteket az (1) bekezdésben foglaltak szerint tört helyrajzi számmal kell megjelölni. Ha a házhelyeket több földrészlet területéből alakították, a földrészleteket először a 16. §-ban foglaltak szerint össze kell vonni. Ha a kialakított házhelyek száma az 50-et eléri vagy meghaladja, a helyrajziszámozást az érintett belterületi egység földrészleteinek legmagasabb helyrajzi számát követő számmal kell kezdeni. Ha a tartalékolt számcsoport a kialakított házhelyek helyrajziszámozására nem elegendő és a következő százaz számcsoportot egy másik belterületi vagy különleges külterületi egységnél már felhasználták, a belterületi vagy különleges külterületi földrészletek legmagasabb helyrajzi számát követő százazégyes számmal - de legalább ötven szám kihagyásával - kell kezdeni.

(4) A főváros területén az összevonással keletkezett és megosztandó földrészlet alátörésével kell az újonnan kialakítandó földrészletek helyrajzi számait meghatározni.

15. § (1) Több földrészletet érintő új vonalas létesítmény keletkezése esetén mind a vonalas létesítmény, mind a visszamaradó területek helyrajzi számát - figyelemmel a 3. §-ban, valamint a 7. § (5) és (6) bekezdésében foglaltakra - a 14. §-ban foglalt rendelkezések szerint kell megállapítani a következő eltérésekkel:

a) új vonalas létesítmény keletkezésekor a megosztott földrészlet helyrajzi számának számlálója az érintett földrészlet eredeti helyrajzi száma, a nevezője pedig 1-től kezdődő sorszám, vagy az addig felhasznált legmagasabb alátörés után következő számmal kezdődő sorszám [melléklet 5. a) ábra];

b) az egyes földrészletekben bekövetkezett tulajdonjog-változás ingatlan-nyilvántartási átvezetése után az új vonalas létesítményben lévő helyrajzi számokat össze kell vonni, és a vonalas létesítmény helyrajziszámozására - figyelemmel a 16. §-ban foglalt rendelkezésre - a legkisebb számlálójú tört helyrajzi számának legnagyobb nevezőjű alátörését kell felhasználni. A vonalas létesítménnyel megosztott földrészletek helyrajzi számát változatlanul kell hagyni [melléklet 5. b) ábra];

c) ha az új vonalas létesítmény elhelyezkedése olyan, hogy csak részben osztja meg a földrészleteket, az érintett földrészletekben lévő legkisebb helyrajzi számot alapul véve kell a vonalas létesítmény helyrajziszámozását elvégezni (melléklet 6. ábra).

(2) Az (1) bekezdés c) pontja szerinti részbeni megosztás az (1) bekezdés a) pontjában lévő rendelkezés alapján is elvégezhető, ebben az esetben azonban a (3) bekezdés előírásait is alkalmazni kell.

(3) A vonalas létesítményben lévő helyrajzi számok (1) bekezdés b) pontja szerinti összevonásáról - az (1) bekezdés a) pontja szerinti megosztással egy időben - külön változási vázrajzot kell készíteni. Ugyanígy kell eljárni az (1) bekezdés c) pontja szerinti vonalas létesítmény keletkezésekor is, ha a (2) bekezdésben foglaltak szerint történt a megosztás.

(4) Meglévő vonalas létesítmény, valamint egyéb közterület határvonalának módosítása esetén sem a vonalas létesítmény, sem a közterület, sem pedig az érintett földrészletek helyrajzi számát megváltoztatni nem szabad, csupán a területeket kell módosítani. Ha a vonalas létesítmény vagy közterület a változás előtt több földrészletből áll, a határvonal módosítása után - az (1) bekezdés b) pontjában, valamint a 16. §-ban foglalt rendelkezések figyelembevételével - egy helyrajzi számmal kell megjelölni (melléklet 7. ábra).

16. § Az összevonás eredményeként keletkezett új földrészlet helyrajziszámozására az összevont földrészletek helyrajzi számai közül a legkisebb egész számot; egész szám hiányában a legkisebb számlálójú tört helyrajzi szám legnagyobb nevezőjű alátörését kell felhasználni (melléklet 8. ábra).

17. § (1) Közigazgatási egységek határvonalának változása esetén az új határvonal által megosztott földrészleteket a 14. §-ban foglalt előírások szerint kell helyrajziszámozni.

(2) Az átszatolt földrészletek helyrajzi számait a csökkenő közigazgatási egységben meg kell szüntetni, a növekvő közigazgatási egységben pedig a következők szerint át kell helyrajziszámozni:

a) külterületi földrészletek átszatolása esetén az átszámozást általában a növekvő közigazgatási egység külterületi földrészleteinek legmagasabb helyrajzi számát követő egész számmal kell kezdeni. Ha az átszatolt földrészletek száma nem haladja meg a húszat, akkor csatlakozó földrészletek helyrajzi számának alátörésével is szabad jelölni az új földrészleteket [melléklet 9. a) és b) ábra];

b) belterületi és különleges külterületi földrészletek átszatolása esetén a növekvő közigazgatási egység belterületi - ha különleges külterület is van, a különleges külterület - földrészleteinek legmagasabb helyrajzi számát követő százegyvel - de legalább ötven szám kihagyásával - kell az átszámozást az átszatolt belterületen kezdeni, majd az így felhasznált legmagasabb helyrajzi számot követő százeggyel kezdve - legalább ötven szám kihagyásával - az átszatolt különleges külterületi földrészleteken folytatni;

c) ha az átszatolt belterületi vagy különleges külterületi földrészletek csatlakoznak a növekvő közigazgatási egység belterületéhez, illetőleg különleges külterületéhez, a belterületi, illetve a különleges külterületi egység földrészleteinek legmagasabb helyrajzi számát követő százegyvel számmal kezdve kell az átszatolt földrészleteket helyrajziszámozni. Ha a megkezdett száz-as számcsoport az átszatolt földrészletek helyrajziszámozására nem elegendő és a következő száz-as számcsoportot egy másik egységnél már felhasználták, valamennyi átszatolt földrészletet a b) pontban foglaltak szerint kell helyrajziszámozni.

18. § Az egyesített közigazgatási egységek földrészleteit folyamatosan kell helyrajziszámozni. Az egyesítésre kerülő közigazgatási egységek közül a több földrészlettel rendelkező egységet kell növekvő közigazgatási egységként kezelni, ahol a helyrajziszámozást változatlanul kell hagyni. A többi földrészletet a 17. § (2) bekezdés szerint kell át-helyrajziszámozni.

19. § Új közigazgatási egység alakulása esetén az új település valamennyi földrészletét a helyrajziszámozás általános szabályai szerint (2. §) újból kell helyrajziszámozni, a csökkenő közigazgatási egységekben maradó földrészletek helyrajzi számait pedig változatlanul kell hagyni. A csökkenő közigazgatási egységekben az egyes számcsoportok között fel nem használt helyrajzi számokat „átugrott”-ként kell kezelni.

20. § (1) Belterületi határvonal változása esetén az új határvonal által megosztott földrészleteket a 14. § (1) bekezdésében foglalt rendelkezések szerint kell helyrajziszámozni.

(2) Külterületből belterülethez csatolt földrészleteket a belterületi földrészletek legmagasabb helyrajzi számát követő számtól kezdve kell helyrajziszámozni. Ha a megkezdett száz-as számcsoport az átszatolt földrészletek helyrajziszámozására nem elegendő - és a következő száz-as számcsoportot egy másik egységnél már felhasználták - a (3) bekezdésben foglalt rendelkezés szerint kell a helyrajziszámozást elvégezni. Ha az átszatolt földrészletek száma nem haladja meg a húszat, akkor a csatlakozó földrészletek helyrajzi számának alátörésével is szabad jelölni az új földrészleteket (melléklet 10. ábra).

(3) Külterületi lakott hely különálló belterületté minősítése esetében az érintett földrészleteket a belterületi - ha különleges külterület is van, a különleges külterületi - földrészletek legmagasabb helyrajzi számát követő százeggyel kezdve - de legalább ötven szám kihagyásával - kell helyrajziszámozni [melléklet 11. a) és b) ábra].

(4) Belterületből külterülethez csatolt földrészleteket a csatlakozó külterületi földrészletek helyrajzi számának megfelelő alátöréseivel kell a helyrajziszámozást elvégezni [melléklet 12. a) és b) ábra].

(5) Különálló belterület külterületté minősítése esetében a földrészleteket az érintett belterületi egység nullás számának megfelelő alátöréseivel kell számozni [melléklet 13. a) és b) ábra].

21. § (1) Különleges külterületből a belterülethez csatolt földrészleteket a 20. § (2) bekezdésében foglalt rendelkezés értelemszerű alkalmazásával kell helyrajziszámozni.

(2) Különleges külterület különálló belterületté minősítése esetében az érintett földrészleteket a 20. § (3) bekezdésében foglalt rendelkezések szerint kell helyrajziszámozni.

(3) Különleges külterületből a külterülethez csatolt földrészleteket a 20. § (4) bekezdésében foglalt rendelkezések szerint kell helyrajziszámozni.

(4) Különleges külterület külterületté minősítése esetében a 20. § (5) bekezdésében foglalt rendelkezések szerint kell az át-helyrajziszámozást végrehajtani.

22. § (1) Közigazgatási egység vagy fekvéshatárvonal változása következtében átszámozott földrészletek régi és új helyrajzi számai közötti kapcsolat, valamint a területelszámolás biztosítása érdekében azonosító jegyzéket kell készíteni.

(2) Az azonosító jegyzék „változás előtt” rovatába az átszatolt földrészleteknek a csökkenő közigazgatási egységben vagy fekvésben érvényben volt helyrajzi számát és területi adatait - a régi helyrajzi számok növekvő sorrendjében - kell bejegyezni. A „változás után” rovatban a növekvő közigazgatási egységben vagy fekvésben érvényes helyrajzi számot és területi adatokat kell feltüntetni.

(3) A határvonal-változással érintett valamennyi földrészlet adatainak bejegyzése után a változás előtti és a változás utáni területi adatokat összegezni kell. A változás előtti és a változás utáni területi végösszegeknek m² élességei kell egymással egyezni.

23. § (1) Több művelési ágban hasznosított földrészlet megosztása esetén a keletkezett új földrészletekben az alrészleteket - a keletkezett új földrészletekre vonatkozóan külön-külön - szükség szerint az eredeti alrészletjelzéstől függetlenül kell megjelölni (melléklet 14. ábra).

(2) Több művelési ágban hasznosított földrészlet összevonása esetén a természetben összefüggő, azonos művelési ágba tartozó területeket egy alrészletre kell összevonni és az egyes művelési ágakat az eredeti alrészletek jelzésétől függetlenül kell megjelölni. Amennyiben a legkisebb területi mértéket el nem érő és ezért az összevonás előtt más művelési ághoz csatolt művelési ágak területe az összevonás után a - külön jogszabályban meghatározott - legkisebb területi mértéket eléri, önálló alrészletként kell kezelni (melléklet 8. ábra).

(3) Művelési ág változása esetén az (1) és a (2) bekezdésben foglaltakat kell értelemszerűen alkalmazni a következő kiegészítésekkel;

a) ha valamely alrészlet művelési ága teljes egészében a vele szomszédos alrészlet művelési ágára változik, a megváltozott alrészlet területét be kell olvasztani a szomszédos alrészlet területébe, az alrészleteket pedig az „a” betűvel kezdve - folytatólagosan - kell újra megjelölni (melléklet 15. ábra);

b) ha valamely alrészlet művelési ága csak részben változik a szomszédos alrészlet művelési ágára, betűjelzésüket - a területek megfelelő megváltoztatásával - változatlanul kell hagyni (melléklet 15. és 16. ábra);

c) a művelési ág változás után keletkezett új alrészletet az abc soron következő - a földrészleten belül eddig fel nem használt - kisbetűjével kell megjelölni (melléklet 16. ábra).

24. § (1) A közigazgatási egység fekvéseiben lévő földrészletek helyrajziszámozását megváltoztatni

a) közigazgatási egységek egyesítése, új közigazgatási egység keletkezése, közigazgatási egység vagy fekvés teljes újfelmérése,

b) a belterület határvonalának nagymértékű változása,

c) a tört helyrajzi számok nagy száma

esetén szabad.

(2) Átszámozást a helyrajziszámozás általános előírásai szerint kell végezni.

(3) Az átszámozáshoz az illetékes megyei földhivatalnak a Földművelésügyi és Vidékfejlesztési Minisztérium előzetes engedélyét meg kell kérnie.

25. § (1) Ez a rendelet a kihirdetését követő 8. napon lép hatályba. Rendelkezéseit a hatálybalépést követően indult földmérési munkáknál kell alkalmazni.



(2)-(5)

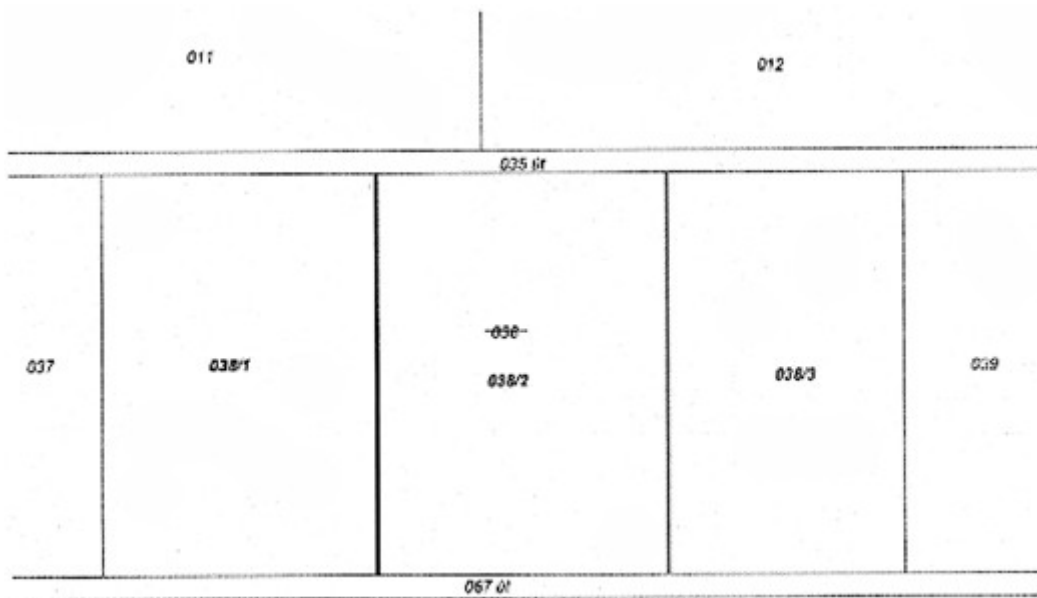
Melléklet a 44/2006. (VI. 13.) FVM rendelethez

Áttekinő vázlat a településről

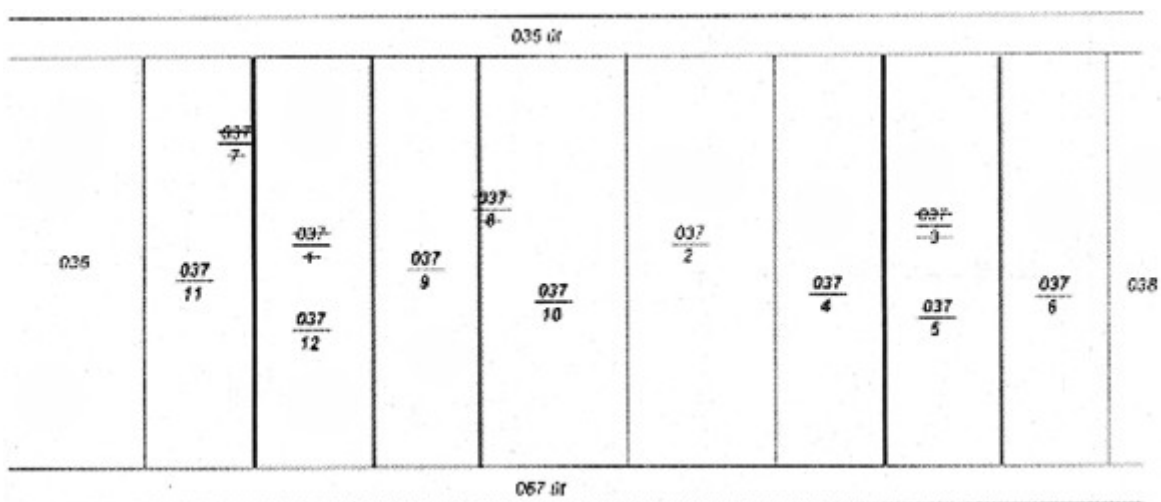


1. ábra

Helyrajziszámozás földrészletek megosztása esetén



2. ábra

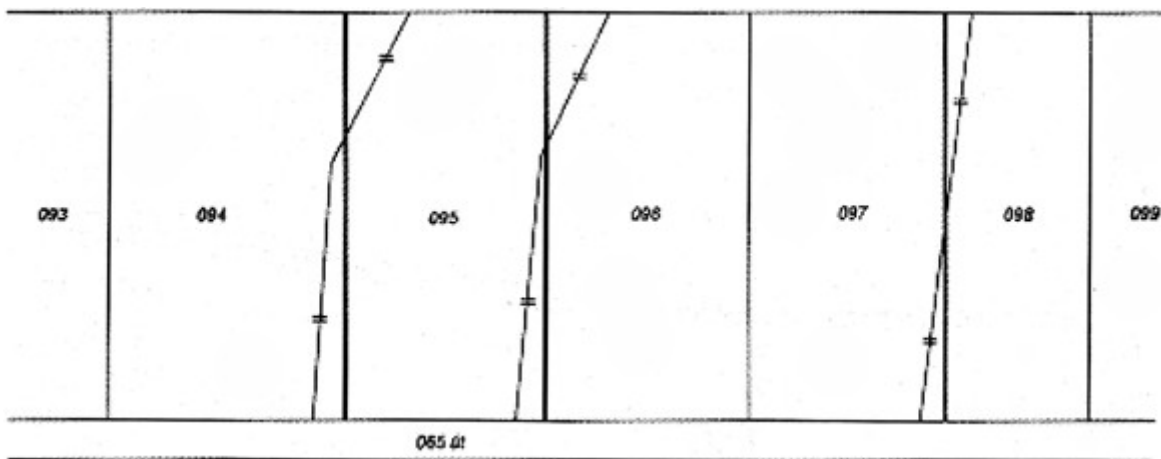


Megjegyzés:

Az ábrán lévő tört-megírás helyett használható a ferde törtvonal is (pl. 037/7).

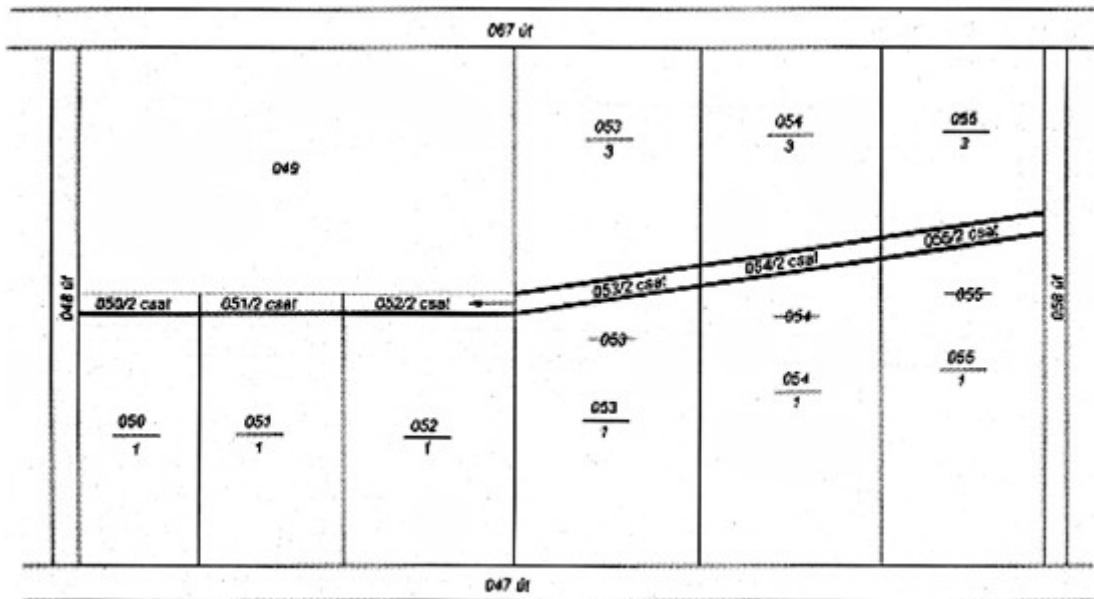
Először a 037/3, 037/4, 037/5 és 037/6, majd a 037/1 037/7 és 037/8, az után a 037/8 037/9 és 037/10, legutóbb pedig a 037/7 helyrajzi számú földrészlet 037/11 és 037/12 földrészletekre osztott meg.

3. ábra

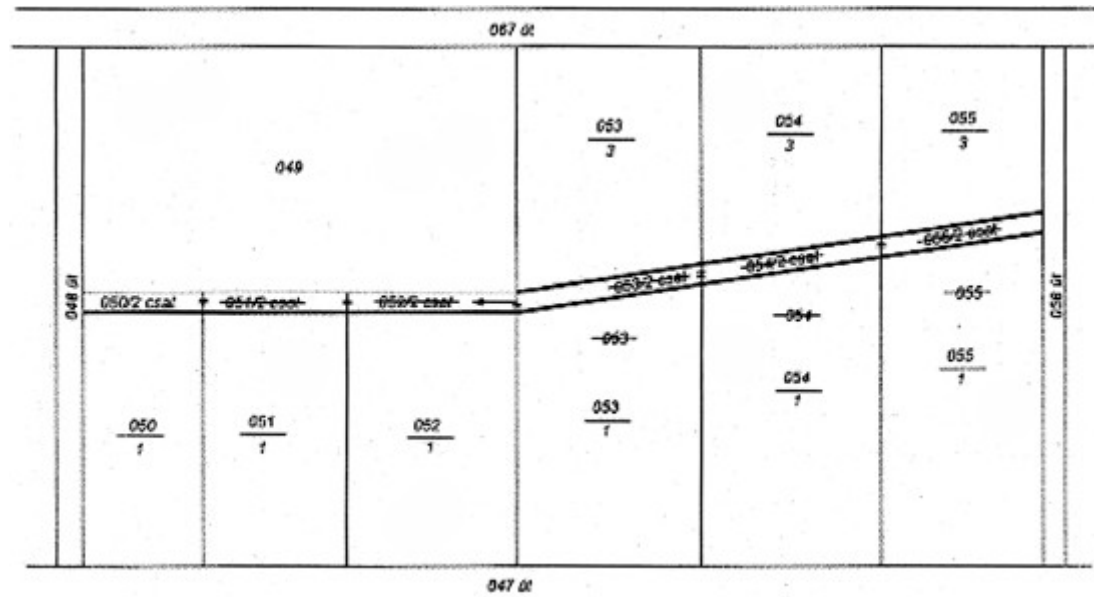


4. ábra

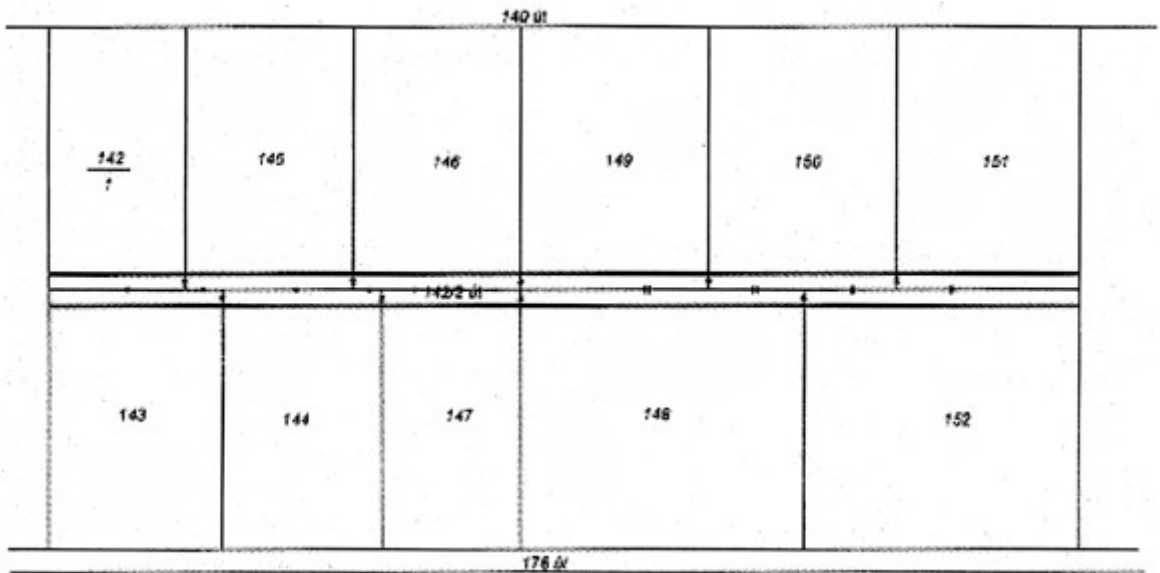
Helyrajzszámozás vonalas létesítmény keletkezése vagy változása esetén



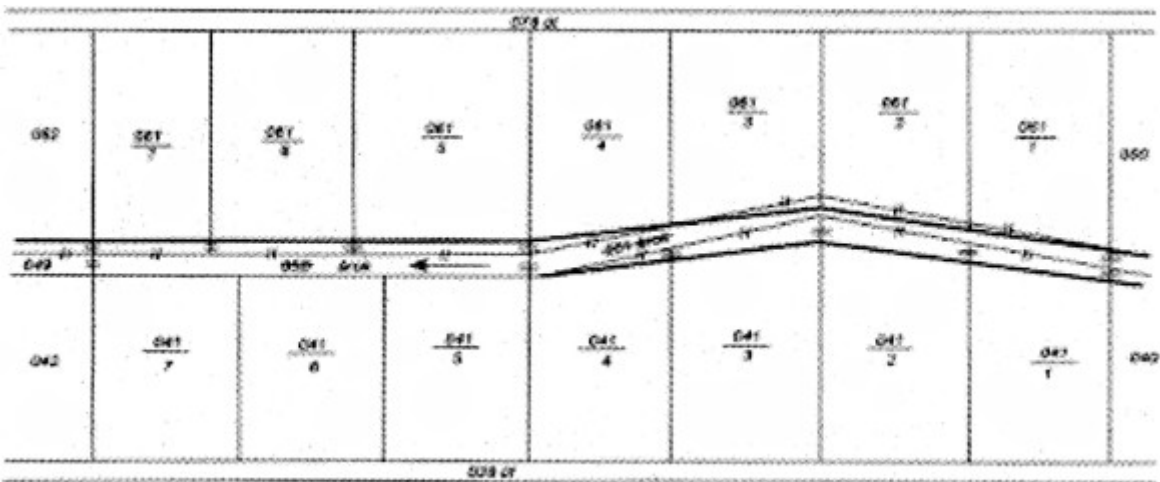
5. a) ábra



5. b) ábra

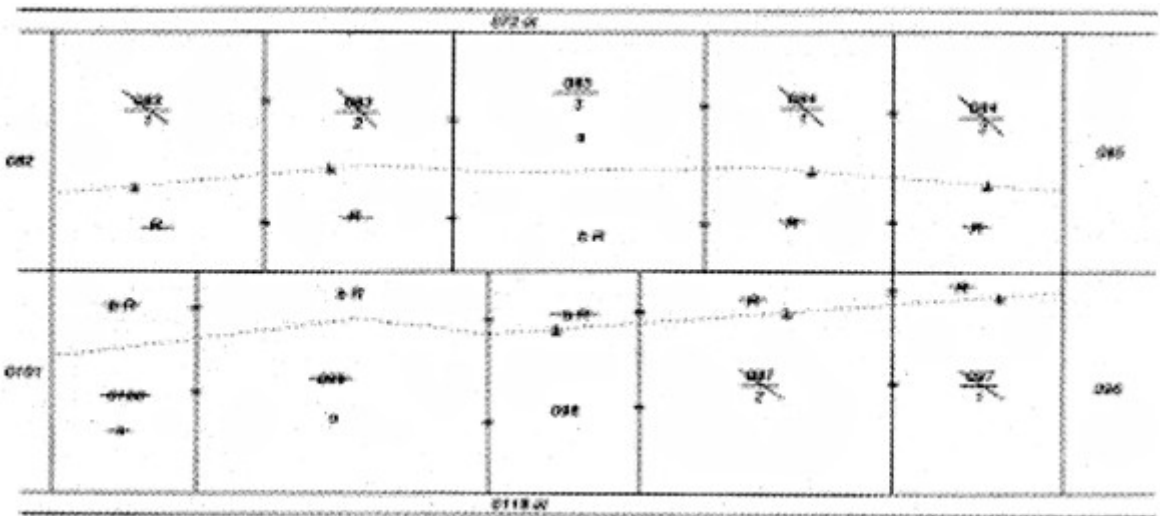


6. ábra



7. ábra

Helyrajzszámozás földrészeket összevonása esetén



8. ábra

Helyrajzszámozás közigazgatási egységek határvonalának változása esetén



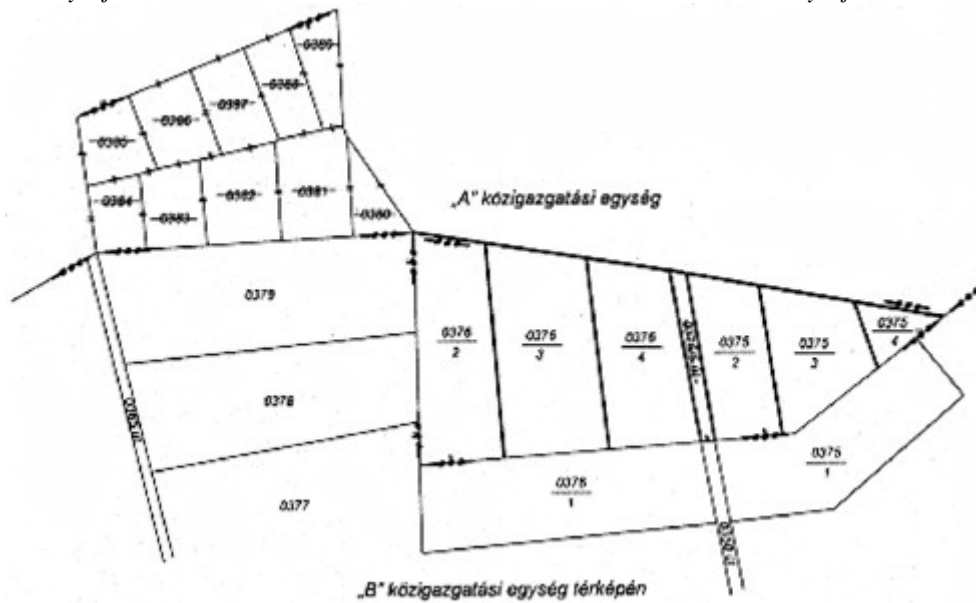
Megjegyzés:

1. „A” közigazgatási egységben a legmagasabb helyrajzi szám 0723.
2. Az átcsatolt földrésztleteket a csatlakozó földrésztletek helyrajzi számának alátöréseivel is lehet helyrajziszámozni.

9. a) ábra

Megjegyzés:

1. Az átcsatolt földrésztleteket a legmagasabb helyrajzi szám után következő számokkal is lehet helyrajziszámozni.
2. A 0376/5 helyrajzi számú utat a határátcsatolás után be kell olvasztani a 0350 helyrajzi számú út területébe.



9. b) ábra

Helyrajziszámozás fekvéshatár változása esetén

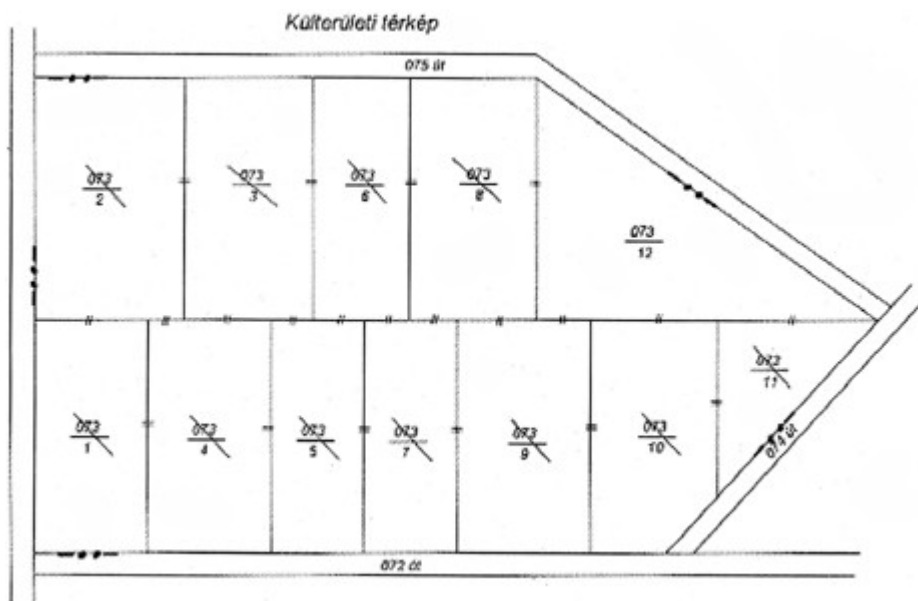


Megjegyzés:

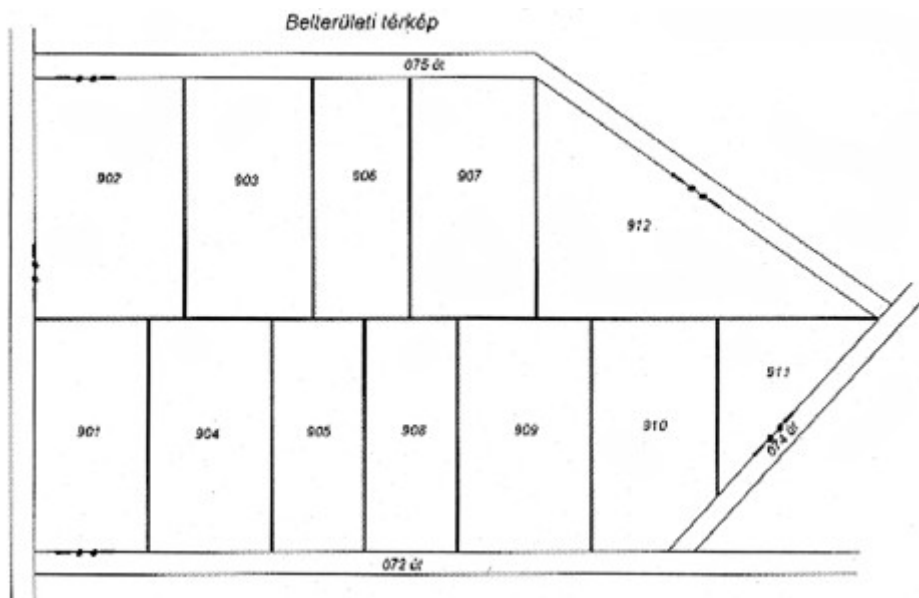
1. A belterület legmagasabb helyrajzi száma 995.

2. A 996 helyrajzi számú utat átcsatolás után be kell olvasztani a 31 helyrajzi számú utcába.

10. ábra



11. a) ábra



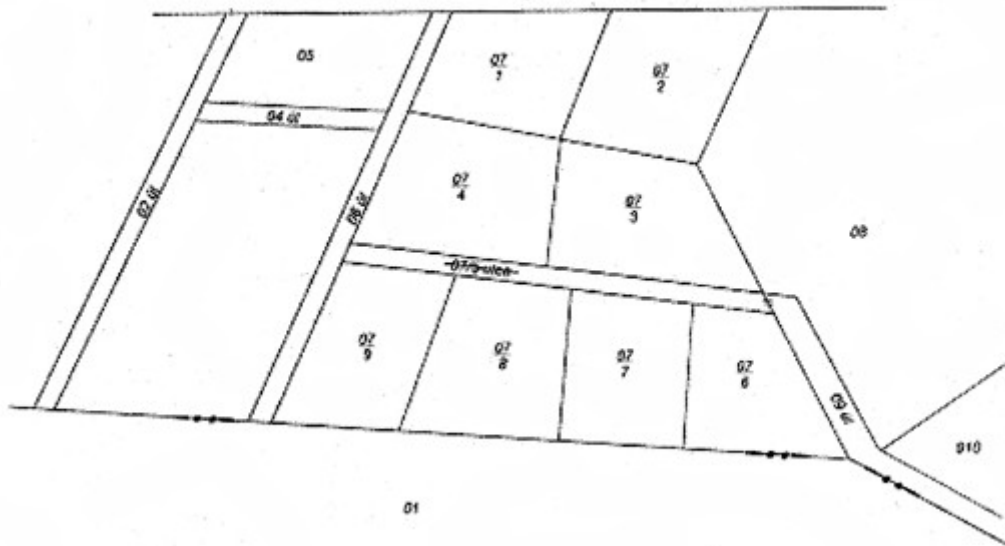
Megjegyzés: A központi belterületi földrészletek legmagasabb helyrajzi száma 391.
 A második belterület földrészleteinek legmagasabb helyrajzi száma 625.
 A különleges külterületi földrészletek legmagasabb helyrajzi száma 835.

11. b) ábra

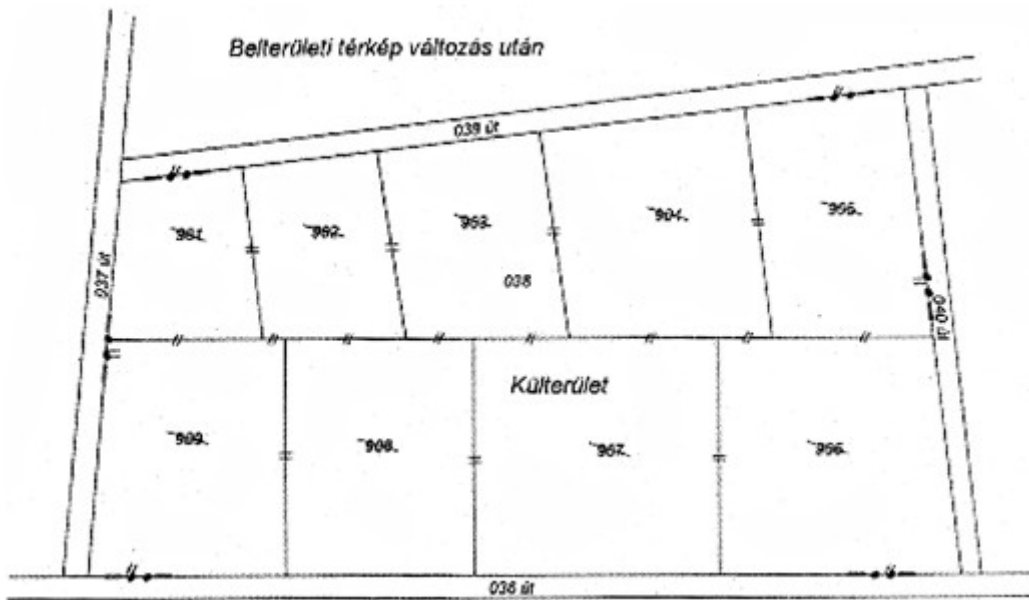


12. a) ábra

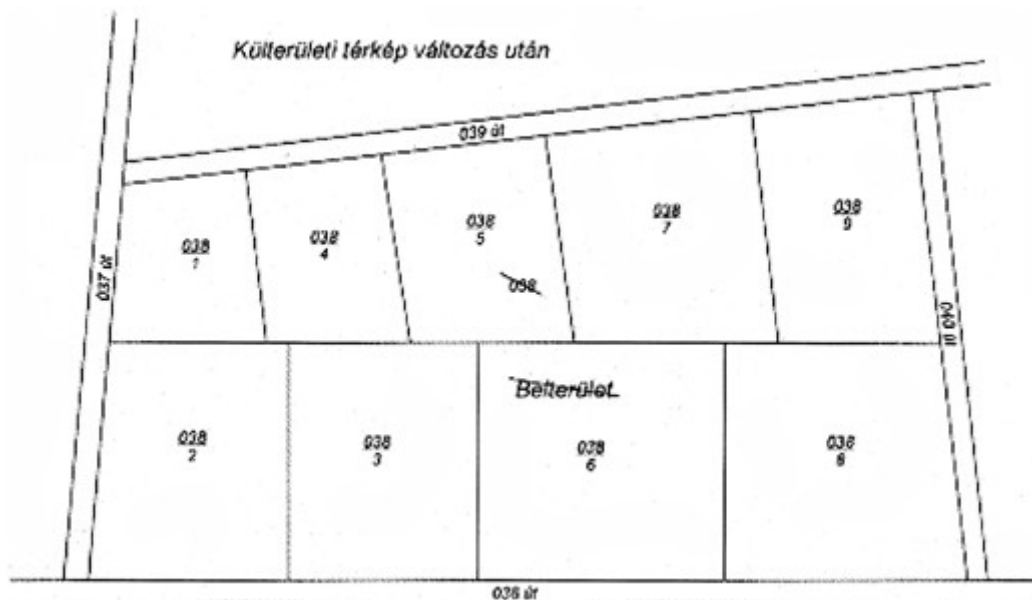
Külterületi térkép



12. b) ábra

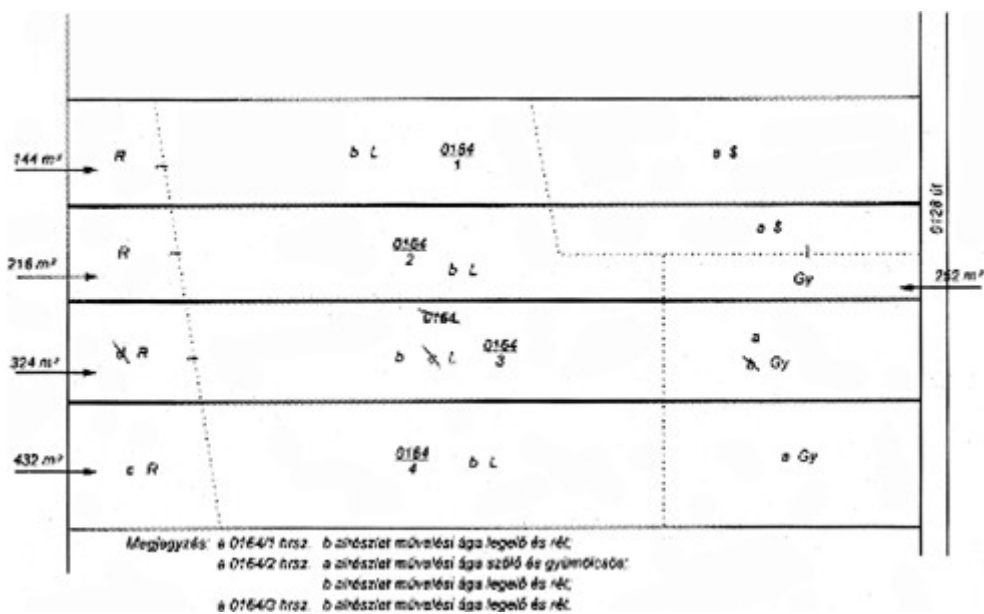


13. a) ábra

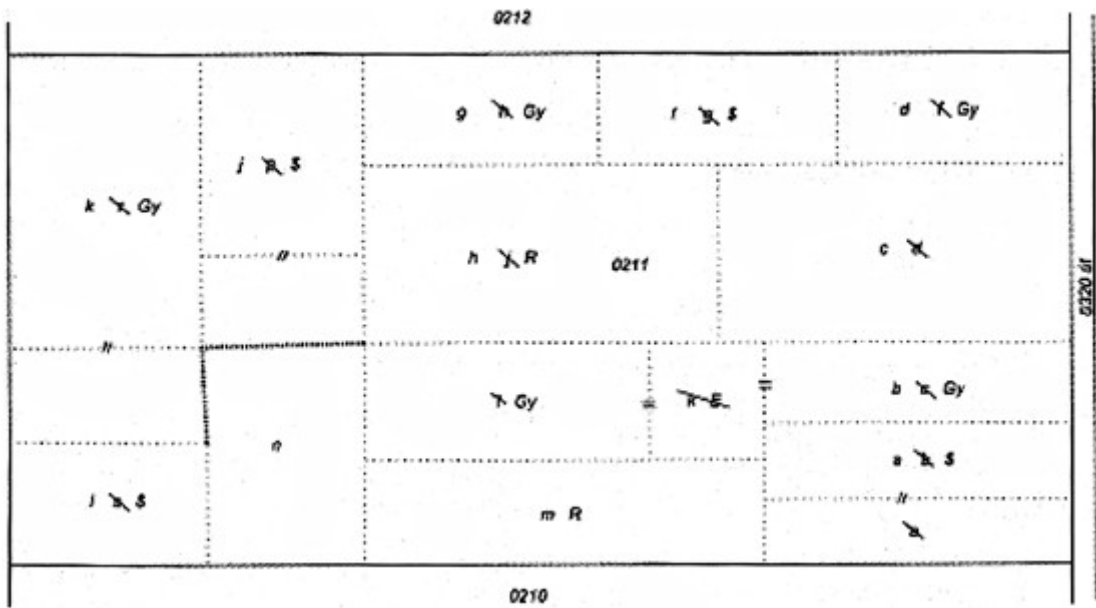


13. b) ábra

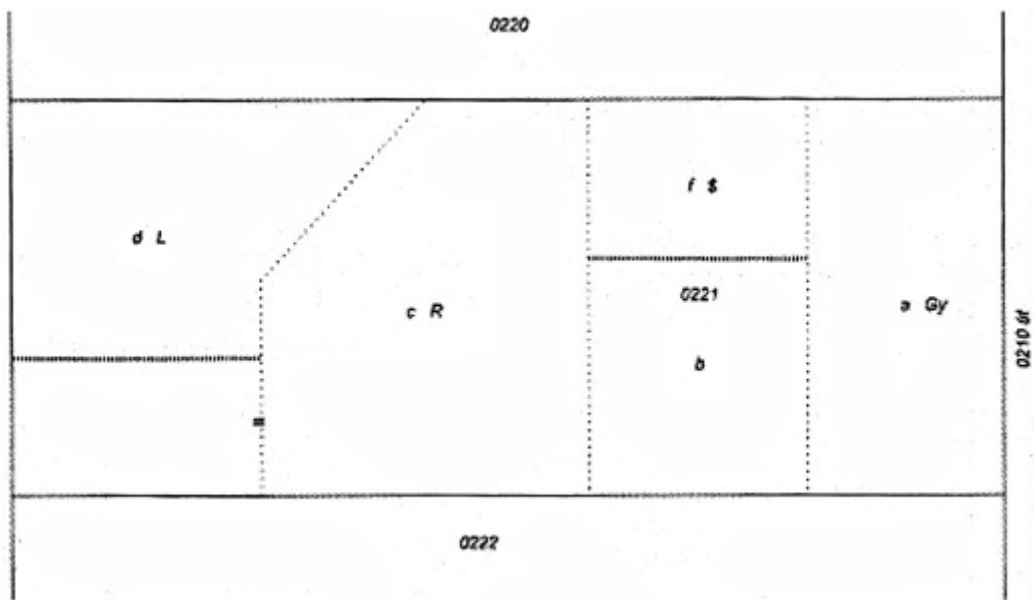
Alrészletek megjelölése földrészlet, illetve művelési ág változása esetén



14. ábra



15. ábra



16. ábra